



Kompas

Rigtingwyser vir die Gereformeerde Lewe

Jaargang 13 / no. 2
Februarie 2004

MARS EN AARDE

Die foto's wat die Amerikaanse ruimtetuig van Mars af teruggestuur het aarde toe, is pragtig. Nou dat 'n mens van naby kan sien, blyk dit dat die planeet Mars 'n mooi rooibruin oppervlakte het met donkergrys klippe wat daar rondlê.

Ons sal seker nog hoor van opwindende wetenskaplike bevindings wat die ruimtesending na Mars oplewer. Dalk sal ons dit nog in die toekoms beleef dat die Amerikaners 'n span astronoute uitstuur om op Mars te gaan land!

By alle bewondering vir die ongelooflike tegniese kennis wat die Amerikaners blykbaar het, is daar tog ook vrae.

Terwyl daar miljarde dollars op ruimtereise na Mars gespandeer word, is daar frustrasies oor Amerika se teësinnigheid om offers te bring sodat die aarde se ekosisteme bewaar kan word. 'n Voorbeeld daarvan is die VSA se onwilligheid om die Kyoto-verdrag oor uitlaatgasse te onderteken. Amerika is een van die wêreld se grootste produsente van koolstofdioksied, swaeldioksied en stikstofoksied. 'n Gevolg van die uitstoot van hierdie gasse is onder andere dat die sirkulasie van water in die atmosfeer verander.

Volgens sommige wetenskaplikes is Amerika se uitlaatgasse tot 'n mate verantwoordelik vir die droogtes in ander dele van die wêreld, soos bv. Afrika! (Natuurlik is daar ook ander oorsake vir die droogtes in Afrika, bv. die grootskaalse kap van bome op die kontinent.)

Dit laat 'n mens vra: Hoekom miljarde dollars spandeer op ontdekkingsreise na Mars? Hoekom nie liever die geld spandeer op projekte wat die bewaring van die aarde bevorder nie?

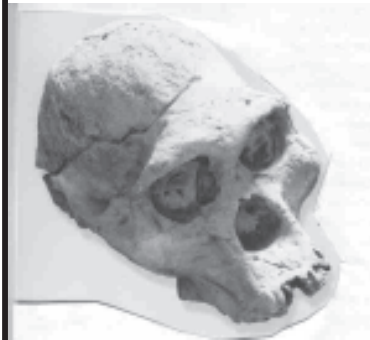
Daar is natuurlik 'n agterliggende vraag, en dit betref die roeping van die mens in hierdie wêreld.

Ons God en Vader, wat hemel en aarde, planeet en sterre geskep het, het vir die mens die opdrag gegee om die aarde te ontwikkel en te bewaar. Ongelukkig bewys die praktyk dat die twee aspekte moeilik saamleef. Ontwikkeling het dikwels negatiewe gevolge vir bewaring. Die mens is slim genoeg om verbasingwekkende tegnologiese uitvindings te doen, maar hy sukkel om sy uitvindings op 'n verantwoordelike manier te gebruik. Die gevolg is dikwels dat skade aan ekosisteme aangerig word.

Die uitdaging is om die aarde op so 'n manier te ontwikkel dat die skepping so min as moontlik skade ly. Dit is 'n beginsel waarvoor ons as Christene behoort te staan!

In hierdie uitgawe van Kompas is daar verskeie artikels waarin genoemde aspekte aangespreek word, bv. die artikel van H Lubbinge oor die reise na Mars, en die artikel van prof JA Boon oor boomplanting. As redaksie wens ons ons lesers 'n stimulerende leeservaring toe.

In Hierdie Uitgawe



Tema: Skepping en evolusie

- **Konsekvensies van evolusiegeloof** 3
- **En die Here het gesê...** 5
- **Missie na Mars** 7
- Tweespoorpaadjie van die GKSA 2
- Johannesburg plant bome 9
- Besoek aan Australië 11
- Hoe lees ons die boek Job? 13
- Geref. Onderwys: nuwe geleentheid 15

'n TWEESPOORPAADJIE VIR DIE GKSA?

Prof GJC Jordaan

RONDOM DIE KERK: SUID-AFRIKA

Sekere besluite van die Gereformeerde Kerke se Nasionale Sinode van Januarie 2003 is in die gemeentes met gemengde gevoelens ontvang. Veral besluite oor die vrou en die amp en oor die kerklied was en is steeds in die brandpunt. Tot so 'n mate dat daar na afloop van die Sinode ingevolge artikel 50 van die Kerkorde by verskeie Partikuliere Sinodes versoek is dat 'n buitengewone nasionale sinode van die GKSA aangevra word. Aangesien net een van die Partikuliere Sinodes uiteindelik die versoek aanvaar het, is daar toe nie aan gevolg gegee nie. Dit beteken dat beswaardes tot by die volgende nasionale sinode, DV in 2006, sal moet wag om hulle besware op die tafel te kry.

Maar wat gebeur nou intussen? Die feit dat daar nie 'n buitengewone sinode sal plaasvind nie, het uiteraard nie die besware besweer of nek omgedraai nie. Al waartoe dit lei is dat die lyding vir die kerke verleng is. Kerke wat ernstige besware het, sal maar tot in 2006 met die huidige toedrag van sake moet saamleef. Of die Sinode van 2006 wel dan aan hulle besware gevolg sal gee, is natuurlik 'n ope vraag. Pynlik soos die lyding intussen vir die kerke van die GKSA mag wees, is die enigste positiewe punt wat uit die situasie gehaal kan word, dat dit vir diegene wat besware wil indien meer tyd gee om hulle beswaarskrifte des te deegliker voor te berei.

Is kerke intussen verplig om die besluite van 2003 in te voer? Hoegenaamd nie. Net so min as wat die Sinode van 1985 kerke kon verplig dat hulle 'n bepaalde Bybelvertaling MOET gebruik, kan 2003 se besluit kerke verplig om die "Cloete-omdigtings" van die Psalms te MOET gebruik. Trouens, naas die nuwe uitgebreide Psalmboek word die "Totiusberymings" steeds, volgens Sinodebesluit, as 'n afsonderlike bundel gedruk (soos wat dit tot nou toe bekend was) vir diegene wat dit so wil gebruik. Dit beteken dat die GKSA, wat Psalmberymings betref, reeds sy voete op 'n tweespoorpaadjie geplaas het. Daar is kerke wat net die "Totiusberymings" sing en daar is kerke wat ook die "Cloete-omdigtings" sing.

Op sigself sou die tweespoor-opset nog 'n tyd lank kon voortduur, met die pyn en spanning wat dit meebring dat kerke binne die GKSA-verband langs mekaar bestaan sonder om meer in liturgie 'n eenheid vertoon. Op die lang duur kan dit egter kwalik so volgehou word. Namate lidmate van een gemeente na 'n ander verhuis, gaan die spanning na die gemeentes intern begin verskuif. En dit is alreeds in bepaalde gemeentes die geval.

Iemand sou kon beweer dat die twee Psalmberymings maar net soos die twee Bybelvertalings in die kerke naas mekaar kan voortbestaan. So maklik is dit egter nie. Die verskille oor Bybelvertaling het op sigself heelwat spanning gebring, maar kon tog met betreklike vrede binne die kerke geakkommodeer word. Elke lidmaat kan immers steeds die Bybel van sy eie keuse in die erediens en daarbuite gebruik sonder dat dit sy mede-lidmate hinder. Met Psalmomdigtings is dit egter 'n perd van 'n ander kleur. As elkeen begin om in die erediens die Psalmomdigting van sy eie keuse te sing, kom die goeie orde direk in gedrang!

Wat vroue in die diaken-amp betref, sal die tweespoorpaadjie nog dieper loop. Geen sinode kan aan plaaslike gemeentes voorskryf wie op die kerkraad moet dien nie. Wat Sinode 2003 wel gedoen het, was om die pad oop te maak vir kerke wat wil om vroue in die diakenamp aan te wys. Maar die besluit kan nie kerke wat NIE wil nie, dwing om dit wel te doen nie. Dit sou immers op gewetensdwang neerkom - juis omdat daar ernstige bedenkinge oor die Skrifgronde van hierdie sinodebesluit bestaan. Gevolglik is daar reeds 'n groepering in die GKSA-kerke. Daar is dié wat vroulike diakens het en daar is dié wat hulle nie het nie. 'n Mens sou kon redeneer dat hierdie opset in die kerke tog onbepaald parallel langs mekaar sou kon bly voortduur. Tog sou dit ook nie onbepaald kon aanhou nie. Selfs al sou daar in 'n bepaalde gemeente tans nie vroue wees wat begeer om op die kerkraad te dien nie, kan voorsien word dat met verhuising daar wel sulke vroulike lidmate in die kerk mag aankom. In so 'n geval is die kans goed dat daar as gevolg van die sinodebesluit spanning binne die gemeente mag ontstaan.

Al hierdie praktiese oorwegings in ag genome, kan die tweespoorpaadjie waarop die GKSA sigself nou begeef het, nie onbeperk bewandel

Eienaar en uitgewer:
Stigting Woord en Wandel

Drukker: Printburo
Tel. (012) 335-9134

Kernredaksie: dr AJ de Visser
(eindredakteur)
ds C Kleijn
J Moes
A Roos
Mev. M de Vries

Redaksie: Mev. M de Vries
Cunninghamlaan 1299
Waverley 0186
Tel. (012) 332-3168

E-pos: Kompas@Cybertrade.co.za

Nederland: Mev. H van de Weide
Oldenkottebrink 60
7544 LP Enschede
Tel. (053) 478 4561

Administrasie: Mev. ICW Buenk
Posbus 23931
Gezina 0031
Tel. (012) 331-3750

Elektroniese betalings:
Stigting Woord en Wandel
Nedbank Gezina
Takkode: 16 03 45
Rek. nr: 1603 031 820
Vermeld asb. u Naam & Lidnr

Intekengelde (per jaar):
E-pos: RSA R40
Buiteland • 10
RSA: R80 (per hand)
R90 (per pos)
Buiteland: Seepos • 30
Lugpos • 40

KONSEKWENSIES VAN DIE EVOLUSIEGeloof

J Moes

TEMA: SKEPPING EN EVOLUSIE

In die konfrontasie van skeppingsgeloof en evolusieteorie word dikwels geprobeer om met feite die een of die ander standpunt reg of verkeerd te bewys. In die meeste gevalle is dit nie suksesvol nie. Die rede is dat die geloofsuitgangspunte by die interpretasie van die feite van beide kante onversoenbaar bly. Dit is dus belangrik om die geloofsvooronderstellings van die aanhangers van beide kampe duidelik uit te lig.

Verder sal dit ook nuttig wees om te let op die implikasies wat die evolusiegeloof het. Dit is veral van belang vir ons kinders wat op staatskole onderrig ontvang in die

(vervolg van bls 2)

word nie. Een of ander tyd sal die spore weer bymekaar moet uitkom, of hulle sal van mekaar wegbeweeg. 'n Mens kan maar net hoop en bid dat die kerke in die tyd van uitgetrekte lyding tot en met 2006 die wysheid sal ontvang om hierdie pad met sy twee spore reg en tot eer van die Here te bewandel.

Dat wysheid nodig sal wees, is nie te betwyfel nie. Ook ná 2006. Want die onlangse geskiedenis het reeds uitgewys dat die twee spore nie deur sinodebesluite een gemaak kan word nie. Soms lyk dit of daar 'n gees in die kerke vaardig geword het dat elkeen doen wat hy wil, ongeag ons sinode-afspraak met mekaar. By die afgelope Sinode was die afspraak juis 'n tweesporbesluit. Maar selfs al sou van die verwagte beswaarskrifte by die Sinode van 2006 slaag, sou dit steeds nie bepaalde kerke daarvan weerhou om te doen wat hulle self wil nie. Sou die beswaarskrifte nie slaag nie, mag ons net hoop en bid dat die sinode nie die pad van gewetensbinding begin opgaan nie. Sou kerke verplig word om die nuwe Psalmomdigtings en vroue in die amp in te voer, dan sou dit ongetwyfeld die einde van die pad beteken. ✠

evolusie"wetenskap" en die impak op die moraliteit wat daaruit voortvloei.

VOORONDERSTELLINGS

Die vooronderstelling van hulle wat in 'n Goddelike skepping as oorsprong van die wêreld glo, word deurgaans duidelik deur hulle erken. Ons glo in die Almagtige God, wat die hemel en die aarde uit niks geskep het. Ons verhouding tot en omgang met die skepping word bepaal deur ons geloof in en kennis van hierdie Skepper-God. Maar omgekeerd leer ons ook die Skepper-God, ons Vader in die hemel, ken uit sy skepping. Dit bely ons in Art. 2 van die Nederlandse Geloofsbelydenis (NGB). Hierdie God is 'n betroubare God, so bely ons reeds in Art. 1 van die NGB. Deur die "lees van die boek van die skepping" wil God ons nie mislei nie, maar juis bewus maak van sy grootheid. Hierdie basis skep vertrou vir 'n gelowige ondersoeker van die natuur.

Die vooronderstellings van die aanhangers van die evolusieteorie is dat slegs menslike verstand die uiteindelijke bron van kennis is. Dit het begin met Descartes (1596-1650) wat gesê het "ek dink, dus is ek". Die denke, die *ratio*, die verstand van die mens is die basis van sy hele lewe en begrip van die wêreld om hom heen. Gedurende die laaste 350 jaar het hierdie denke al hoe meer veld gewen. Dit het gelei tot die moderne outonome mens, wat self bepaal wat die wette van sy bestaan is. Daar is niks buite sy verstand wat vir hom tot wet is nie. En as daar dan nog iets is soos 'n Bybel, dan moet dit onderwerp word aan die gesag van sy verstand. Sy verstand sal bepaal wat daarin waarheid is en vir hom reg en aanneemlik is.

Verder lei die aanvaarding van die verstand van die mens as die vaste punt (die "Archimediese punt") van sy bestaan tot 'n geslote wêreldbeeld. Die wêreld en die bestaan

word materialisties en beperk tot dit wat sintuiglik waarneembaar is. Daar is dan geen plek vir God nie. Die godsbegrip was deel van die primitiewe mens, om die dinge wat hy nie verstaan het nie daaraan toe te skryf. Maar dit is net sowel 'n geloof om te glo dat God nie (meer) bestaan nie, as om te glo dat Hy wél bestaan en Hom aan mense geopenbaar het in die Bybel. Hierdie twee gelowe wat teenoor mekaar staan, bepaal dikwels die debat oor skepping en evolusieteorie.

VORME VAN KRITIEK

In ander artikels in hierdie uitgawe van Kompas sal moontlik aandag gegee word aan die "bewyse" vir evolusie of skepping. Daar is 'n aantal benaderings wat gevolg kan word om 'n teorie verkeerd te bewys: jy kan aantoon dat die teorie berus op verkeerde uitgangspunte, feite of interpretasies, of jy kan bewys dat 'n ander teorie beter in ooreenstemming is met die feite. 'n Mens kan egter ook probeer om aan te toon dat as die teorie reg sou wees, die gevolge onaanvaarbaar is. So 'n benadering word "immanente kritiek", kritiek van binne uit die teorie, genoem. In die geval van die evolusieteorie sou dit dan byvoorbeeld gedoen kan word deur te let op die morele implikasies van die geloof wat die grondslag is van die evolusieteorie. Deur die leer van die evolusie"wetenskap" in die staatsonderwys mag dit ook ons kinders beïnvloed op morele vlak.

WETENSKAPSBASIS

Die evolusieteorie word sterk ondersteun binne die biologie, die geologie en die astronomie. In die biologie gaan die evolusie veral oor die ontstaan van plant- en diersoorte, waarvan die mens op die oomblik die hoogste trap van ontwikkeling vorm. In die geologie gaan die evolusie oor die ontstaan van aardlae, berge, kontinente en minerale. Hierdie twee word dan met mekaar "versoen" deur die paleontologie, die weten-



Mevrou of meneer? Hierdie beroemde skedel is in 1947 deur dr. Broom in die Sterkfontein Grotte gevind. Hy het geglo dat dit die skedel van 'n middeljarige aapmens-vrou is wat hy die naam Plesianthropus africanus gegee het. Die media het dit afgekort tot Mrs. Ples. In 2002 het nuwe ondersoek egter tot die konklusie gelei dat dit nie 'n vroulike wese was nie maar 'n man. Ook die ouderdom van die skedel is nou blykbaar onseker (sien ook Janet Bunk se artikel in hierdie uitgawe).

skap van fossiele plante en diere wat in aardlae gevind word. Ouderdomsbepaling van fossiele word gedoen deur meting van die radio-aktiwiteit van die koolstof-14 isotoop. In die astronomie gaan dit oor die ontstaan van en veranderinge in die heelal.

Hierdie wetenskappe kom tot die gevolgtrekking dat die aarde honderde miljoene jare oud moet wees en geleidelik, deur die proses van evolusie, ontstaan het. Die biologie het hierdie lang tyd nodig vanweë die stadige verloop van mutasies en seleksie om so tot die ontstaan van die huidige veelheid, gevarieerdheid en gevorderde ontwikkeling van soorte te lei. Die geologie het hierdie lang tyd nodig vanweë die stadige verloop van afsettings en aardlaagvorming. Die oorsprong van die aarde en die heelal is dan die "oerknal", waardeur ons heelal uitmekaar gespat het en wat ons nog waarneem in die uitsetting van die heelal. Wat daar voor die oerknal was weet ons nog nie presies nie.

Twee van die prosesse wat beslissend is vir die biologiese evolusie is die oorerflikheid van genetiese mutasies en die seleksie deur oorlewing van die sterkes. Byvoorbeeld, die bok met effens langer pote kon die beste kos hoog uit die bome vreet en was dus sterker en minder kwesbaar vir roofdiere. So het stadigaan die kameelperd ontstaan.

Die evolusieteorie is egter nie beperk tot hierdie natuurwetenskappe nie. Dit het sy invloed op die denke van mense. Die bekende ondersteuner van die Bybelse skeppingsleer, prof. Henry Morris, het geskryf: "evolusie is nie slegs 'n biologiese teorie nie, maar is 'n omvattende kosmologie" ("Studies in the Bible and Science", 1966, p 136). Hierdie teorie bepaal al hoe meer die menslike samelewing en gee rigting, in die onderwys, in die politiek, in die menswetenskappe, in die teologie, in die bepaling van norme.

In teenstelling tot die ondersteuners van die skepping, weier die aan-

hangers van die evolusieteorie deur gaans om hulle vooronderstellings ter bespreking te stel. Dit berus volgens hulle op rasonale wetenskap en is daarom reeds waarheid. Daar is in hulle teorie, behalwe hul geloofsuitgangspunte, egter ook 'n aantal aannames wat berus op niks meer as wat dit sê nie: veronderstellings. So 'n aanname is bv. dat die huidige fisiese natuurprosesse oor die afgelope miljoene jare net so plaasgevind het. Maar in die verlede is al meer bevind dat sogenaamde wetenskaplike konstantes nie steeds konstant was nie.

KRITIEK VAN BINNE UIT

Een van die inkonsekwensies van 'n evolusionis lê in sy eie waarnemingsorgaan. Hy kyk na die skepping met sy oë. Maar die oogkundige waar hy sy bril koop sal vir hom kan vertel dat as daar ook maar net ietsie verkeerd is met sy oog, hy nie meer goed daarmee sal sien nie, dan is hy 'n gesiggestremde. Tog glo hy dat die oog stadig ontwikkel het. Hoe kan so 'n ingewikkelde orgaan ontwikkel tot so 'n vlak van gekompliseerdheid deur toevallige mutasies terwyl dit eers in sy finale vorm (na miljoene jare?) nuttig begin word vir sy eienaar? Dit geld nie net vir die menslike oog nie, maar ook vir die oë van "meer primitiewe" diere en vir ander organe.

'n Ander probleem met die biologiese evolusie is die (on)waarskynlikheid van oorerflikte mutasies. Sir Fred Hoyle, voormalige Britse hoof-astronoom, het gesê dat dit waarskynliker is dat 'n orkaan, wat oor 'n skrootwerf trek, 'n volledige Boeing-vliegtuig sou agterlaat, as wat daar spontaan 'n mens sou ontwikkel het uit die oersop van miljoene jare gelede. Selfs die miljoene jare is 'n statistiese verleentheid as slegs op ongestuurde toevallighede staat gemaak word.

As 'n evolusionis 'n simpel horlosie op die strand vind, sal hy besef dat iemand dit moes ontwerp en gemaak het. Maar as dit 'n baie meer ingewikkelde seester is dan beweer hy dit is die gevolg van miljoene jare se toevallighede. As hy 'n tuin in die oerwoud aantref, sal hy soek na die eienaars. Die Stonehenge

klippe móét deur mense so gebou gewees het. Hy dink nie eers daaraan dat dit die produk van toevallighede volgens sy teorie sou kan wees nie. Eenvoudige orde wat in die skepping aangetref word moet blykbaar van menslike oorsprong wees. Maar die bo-menslike orde berus blykbaar op toevallighede! Die evolusiegeloof heers dus oor die verstand.

Die teorie van die toevallige ontstaan van die huidige skepping sonder 'n Skepper lei tot die sinloosheid, doelloosheid en normloosheid daarvan. En dit sluit die menslike lewe in. Die konsekwente toepassing van die oerwoudwette van die evolusieteorie skep vir die mens 'n onleefbare samelewing. Dit sal ontaard in 'n selfgerigte lewe, gefokus op besit en genot. Dit mag reeds deurfilter in die onderwys, wat gebou is rond die evolusieteorie. As Christene kan ons die uitgangspunte en konsekwensies van die evolusieteorie nie aanvaar nie.

GEVOLGTREKKING

Ons sien in die skepping dat daar 'n pragtige beplanning en samehang aanwesig is, van die makro-struktuur tot in die kleinste detail. Dit moet noodwendig wys na die grootheid van die Skepper van hierdie indrukwekkende geheel en gevarieerdheid (Rom. 1:20). Hierdie

groot Skepper-God is egter nie die "Gans Andere" (Barth), wat ons nie kan verstaan nie. Hy maak Homself aan die mens bekend, in die besonder deur sy Woord. Nogtans kan ons God nie in sy totale wese verstaan nie. Hy bly ver bo die menslike verstand verhewe, ook in sy skepping. Dit moet ons beskeie maak in ons interpretasie van die skepping en sy ontstaan. Ook die skepping vra 'n eerbiedige luisterhouding.

Die sin van die bestaan van die skepping en van die mens se lewe kan nie regstreeks uit die skepping afgelei word nie (al probeer filosofe ook hoe hard). Dit moet afsonderlik aan die mens geopenbaar word.

Die Skepper van die kosmos is ons Vader in die hemel. As ons hierdie God by voorbaat uitsluit by die ondersoek van die ontstaan en voortbestaan van die skepping, raak ons op 'n dwaalspoor en raak ons wêreldbeeld verwronge. Hy is ook 'n betroubare God en sal nie sy kinders mislei deur in die skepping iets te suggereer wat nie werklikheid is nie. Skeppingsnavorsing vra verwondering en eerbied van die ondersoeker. Ook 'n Christen kan bioloog, geoloog of astronoom wees, al is hulle lewe tussen evolusie-kollega's nie maklik nie.

Die ondersoek van God se skeppingsdade uit die natuur en die geloof in sy heilsplan, soos dit in die Bybel aan ons geopenbaar is, moet in beginsel versoenbaar wees. Want dit kom van dieselfde God. Hierdie God is inderdaad magtig om in ses dae die hele kosmos te skep. Maar of Hy dit inderdaad ook in 6 x 24 uur gedoen het moet ons probeer aflei uit ons verstaan van sy Woord en sy skepping. Die ondersoekers van die Bybel (teoloë) en gelowige ondersoekers van die natuur (natuurwetenskaplikes) moet saam hul onderskeie aannames en afleidings van God se openbarings bespreek en probeer om hierdie magtige God beter te leer verstaan in sy grootheid as Skepper, Onderhouer en Verlosser.

Ons en ons kinders moet ons God en Vader in sy volle openbaring leer ken. Daarby is ons gelukkig in Suid-Afrika met sy indrukwekkende natuur: berge, oseane, vlaktes, plante, diere. Maar sonder die besondere openbaring van God se Woord sal ons slegs 'n skewe beeld van die werklikheid kry en nie die norme leer ken wat heilsaam is vir ons bestaan as God se rentmeesters in hierdie skepping nie. Dit moet ons kinders reeds vroeg leer. Daarop moet ons as ouers toesien. ☐

En God het gesê: 'Laat Ons mense maak...'

...na Ons beeld, na Ons gelykenis...' – Gen 1:26

Janet Bunk

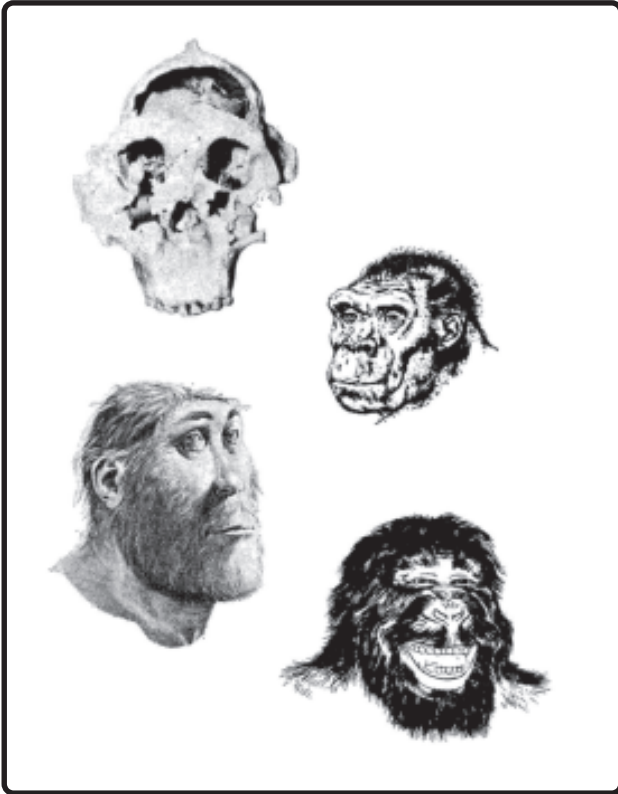
TEMA: SKEPPING EN EVOLUSIE

Die gebied by die Sterkfonteingrotte, noord van Johannesburg, word geadverteer as 'The Cradle of Humankind', die wieg van die mensdom. Groot ophef is gemaak van bene wat hier gevind is. Maar wat is waarheid en wat is versinsel?

Die mens is deur die jare heen nog altyd op soek na sy oorsprong. Opgrawings oor die hele wêreld is al gemaak op soek na fossiele van die mens. Ook op die bodem vind ons van die rykste paleoantropologiese opgrawings – die Sterkfonteingrotte. Die 'hominid' familie word hier gevind. Volgens die evolutioniste was hulle die vroeë familie van vandag se mense. Onder

andere word steengereedskap en die skedel van *Homo habilis* (ook bekend as 'handy man') hier gevind, *Australopithecus Robustus*, en *Paranthropus* ('n soort aap-mens, maar nie familie van hedendaagse mense nie).

En dan is daar natuurlik die bekende Mrs Ples (*Plesianthropus* – beteken 'amper mens'). Sy is beskryf as die mees perfekte pre-mens skedel wat ooit gevind is. Sy is in 1947 deur ene dr. Broom ontdek. Belangrik om te weet is dat die hele liggaam van Mrs Ples nageboots is n.a.v. die skedel (soos ook met talle ander herkonstruksies). Groot dele van die lyf is



Die skedel van die Zinjanthropus (die 'Afrika-mens'), saam met drie fantasieryke 'rekonstruksies' wat van dieselfde skedel gemaak is. Die groot verskille tussen die afbeeldings bewys dat dit onmoontlik is om betroubare rekonstruksies van skedels te maak. Oorgeneem uit WJ Ouweneel, *Operatie Supermens*, bl. 179.

dus oorgelaat aan fantasie – hoe sy/hy regtig gelyk het sal ons nooit regtig weet nie. Daar is ook verder groot kontroversie oor "Mrs. Ples". Dit is bevind dat die skedel aan 'n jong man behoort het... Ook dat sy/hy miljoene jare jonger is as wat oorspronklik gedink is...

FOSSIELREKORD

Wat moet ons as Christene met die inligting maak? Dit is eerstens belangrik om die fossielrekord in sy geheel te sien. 95% van die fossiele bestaan uit vlak mariene organismes soos korale en skulpvisse. Uit die oorblywende 5% is 95% alg en plant/boom fossiele. Dus die gewerwelde diere (visse, amfibieë, reptiele, voëls en soogdiere) se fossiele is 'n effektiewe 0.25% van die totale fossiel wêreld. Bitter min fossiele van die mens is dus beskikbaar – as daar enige is!

Verder is sogenaamde 'missing links' van die ontwikkeling van die aap na die mens, verkeerd bewys. Die Neandertalman is eers beskryf as 'n aap-mens, maar vandag word sy krom houding eerder toegeskryf aan 'n menslike siekte. Ook die feit dat hulle hul dooies begrawe het, gereedskap gebruik het, 'n komplekse sosiale struktuur gehad het, gepraat en musiek gemaak het, dui daarop dat hulle mense was. *Australopithecus africanus* is op 'n tyd as die 'missing link' voorgestel, maar word vandag as deel van die ape gesien. *Homo habilis* bestaan eintlik uit stukke van verskillende spesies soos *Australopithecus* en *Homo erectus* –

dit bestaan dus nie as 'n eiesoortige spesie nie. Alhoewel hulle kleiner as die gemiddelde mens vandag is, het 'n studie van die middeloor bevind dat *Homo erectus* net soos ons (*Homo sapiens*) is. Die aap-mens is in wese nog nie as 'n fossiel gevind nie.

Daar is steeds wetenskaplikes wat glo dat die fossiele wat gevind is, geensins tot die menslike ras behoort nie. 'n Verklaring hiervoor word in die Bybel gevind waar God vir Noag sê: 'Die einde van alle vlees het volgens my besluit gekom; want die aarde is deur hulle vervul met geweld. En kyk, Ek gaan hulle saam met die aarde verdelg.' (Gen 6:13). Dit impliseer dat menslike fossiele nooit gevind sal word nie – wat dalk vir ons as mense vergesog mag klink, maar sou dit nie vir God moontlik wees nie?

EVOLUSIETEORIE

Om terug te kom by die evolusie teorie: Hoekom kan ons as Christene nie daaraan glo nie? Eerstens is daar probleme met die klassieke evolusie teorie van Darwin ('neo-Darwinian'). Dit beweer dat lewe ontwikkel het deur toevallige, geleidelike, onbestuurde verandering van selle/organe/wesens, wat beteken dat deur elke toevallige samekoms van bv. selle, die selle na 'n meer gevorderde sel sal ontwikkel.

As voorbeeld: vanaf 'n enkele sel sou uiteindelik die mens gevorm gewees het. Probeer dit indink as 'n mens uit 30 triljoen selle van oor die 200 variëteite bestaan, wat die brein insluit met sy 12 biljoen breinselle en 120 triljoen konneksies. Dit sou heel toevallig wees as 'n mens so sou ontwikkel!

Die hele teorie is verder teenstrydig met die natuur. Indien twee selle saamsmelt, sal dit 'n minder komplekse sel vorm, d.w.s. die 'dogter'sel is minder ontwikkel of hoogstens dieselfde in ontwikkeling as die twee 'moeder'selle. Dit beteken dat daar geen vooruitgang plaasvind nie maar degradasie. Om weer by die voorbeeld van die mense uit te kom – dit sou onmoontlik vir die selle wees om 'n mens te vorm. Om by 'n baie eenvoudige sel te begin en te probeer ontwikkel/vooruitgaan na die brein is met toevallige, geleidelike en onbestuurde verandering onmoontlik.

Ook die evolusioniste self het agtergekom dat die teorie van geleidelike verandering soos voorgestel deur Darwin, nie werk nie. Die volgende teorie wat uitgedink is, is die van 'punctuated equilibrium'. Dit stel voor dat spesies skielik in die fossielrekord voorkom EN volledig gevorm is. Vir die tydperk van hul bestaan sal hul onveranderd bly, tot tien miljoen jaar of meer, en dan skielik verdwyn en vervang word deur ander spesies wat net so skielik verskyn, volledig gevorm, sonder dat oorgangsvorme voorkom. Volgens hulle gebeur die evolusionêre oorgange iewers in 'n geïsoleerde area op die rand van die populasie. Die verandering is so vinnig en die aantal so min, word beweer, dat daar nie kans is vir fossilering van die oorgangsvorme nie.

Vir duidelikheidshalwe: die nuwe teorie is slegs 'n nuwe storie. Die evolusieteorie is nog altyd aan die verander. Wat merkwaardig is, is dat dit wat die

skeppingswetenskaplikes nog altyd sê, nl. dat geleidelike verandering verkeerd is, nou ook deur die evolusioniste beaam word. Dit beteken basies dat die hele meganisme van evolusie platval – al sal hulle dit natuurlike ten sterkste ontken!

'n Verdere probleem is dat die 'missing links' nog nie gevind is nie. Sommige evolusioniste het besef hoe ontoereikend die fossielrekord is vir die bewys van die evolusieteorie en gevolglik wil hulle dit heeltemal ignoreer. Volgens hulle kan die evolusieteorie slegs op die geologie, astronomie ens. gebaseer word.

Die evolusioniste verkeer dus nog steeds in die donker. 'n Sekere Nelson het geskryf "... exactly how [our evolution] happened remains a mystery". Ook dr. Brian van die Transvaalse Museum sê dat "the picture [of human evolution] becomes more and more complicated and confused...".

Ons as Christene het egter 'n fondament waarop ons staan: God het die mens geskape na sy beeld, na sy gelykenis - nie soos 'n aap of aap-mens soos wat die wetenskaplikes beweer nie. Om dit te glo in hierdie wêreld wat oortuig is dat die gevolgtrekkings van die wetenskap reg is, is soms moeilik - maar nooit onmoontlik nie. Die bewyse in die wetenskap is daar – die interpretasie van die data moet vir ons as Christene egter op die Bybel gegrond wees en nie op dit wat die wêreld wil glo nie.

Ons as Christelike wetenskaplikes kan 'n verantwoordelike besluit neem tussen die skepping en evolusie.

Soos uit die voorgaande blyk is die evolusie teorie ook slegs 'n 'geloof' soos die geloof in die skepping van die aarde. As persoon sal ons dus moet kies agter watter groep ons wil staan. Ongelukkig vir ons as Christelike wetenskaplikes is daar bitter min navorsende wetenskaplikes wat publiseer vanuit 'n Christelike oogpunt. Vir die wat belangstel, kan die volgende web-tuistes inligting verskaf: www.icr.org en www.answersingenesis.org.

Bronne:

Sterkfonteingrotte se webtuiste – www.sterkfontein-caves.co.za

'Mrs Ples wakes up a million years younger' – Cape Times, 19/09/2002

'Where are all the Human Fossils?' deur A. Snelling (www.icr.org)

'Is there really evidence that man descended from the apes?' – www.answersingenesis.org

'Neanderthals are still human!' deur D. Phillips, IMPACT No. 323, May 2000

'Human "ancestors" in Europe "800,000 years ago"?' deur F. Sherwing (www.icr.org)

'Evolution: the changing scene' deur D. T. Gish, IMPACT No. 136, October 1984

Aangesien groot dele aangehaal is uit artikels van die Institute for Creation Research, die volgende: *ICR's Copyright Notice: Nothing on our website may be reprinted or reproduced for other websites and media in whole or in part without obtaining permission from ICR. This applies to the website pages, content, graphics, audio and video, etc.* ☐

MISSIE NA MARS

H Lubbinge

TEMA: SKEPPING EN EVOLUSIE



Die Valles Marines Canyon op Mars. Dit is 4000 km lank, 200 km breed en 7 km diep. Vergelyk dit met die VSA se Grand Canyon wat 446 km lank, 30 km breed en 1,6 km diep is.

In Junie 2003 is drie nuwe missies na Mars geloods. Die eerste vuurpyl was die Beagle die van die European Space Agency (ESA) wat op 3 Junie 2003 gelanseer is. Kort daarna is twee deur NASA gelanseer met die name Spirit Rover en Opportunity Rover. Al drie gaan verskillende plekke op Mars ondersoek.

Deur die eeue het Mars steeds die verbeelding aangegryp. Die "rooi" planeet vertoon so interessant dat daar beweer is dat daar eens water en lewe op Mars moes gewees het of nog is. In die laat 19de eeu het die Amerikaanse astronoom Percival Lowell die gedagte dat daar intelligente lewe op Mars is sterk ondersteun. Hy was geïnspireer deur die Italiaanse wetenskaplike Giovanne Schiaparelli wat berig het dat lang reguit kanale die oppervlakte van Mars deurkruis.

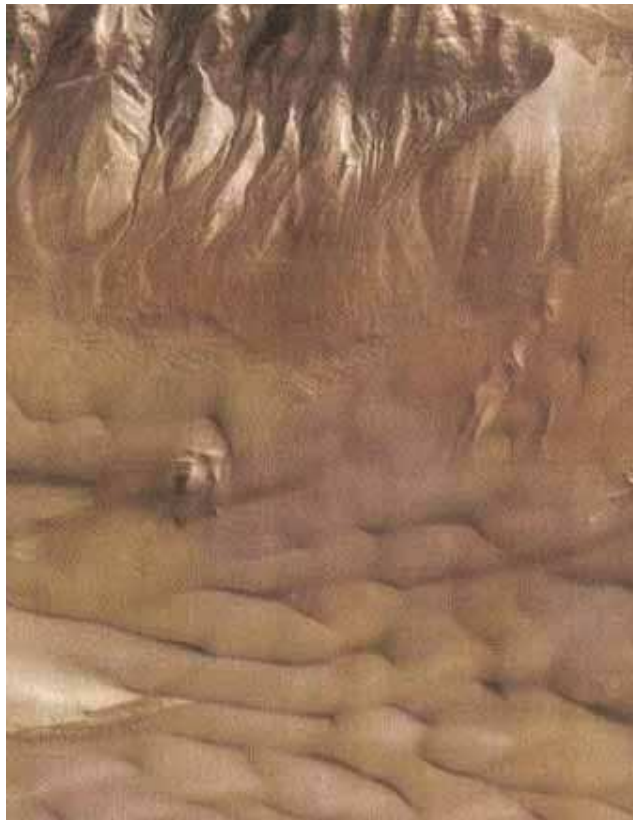
Maar teen 1950 was dit duidelik dat Mars se atmosfeer te dun is om die meeste, indien enige, vorms van lewe te ondersteun. Nogtans is daar die afgelope jare verskeie missies na Mars geloods. U onthou seker die karretjie wat op Mars rondgery het. Elke dag was daar berigte oor die nuus, totdat dit vasgeval het tussen die rotse. Nou is daar drie nuwe missies. Hoekom is daar soveel aandag vir Mars en word daar soveel geld bestee aan dié projekte?

WATER OP MARS?

Baie wetenskaplikes glo dat vloeibare water 'n belangrike rol gespeel het om die oppervlakte van Mars te vorm. In 2001 is foto's deur die ruimtetuig "Mars Odyssey" geneem terwyl dit om Mars gewentel het. Hierdie foto's toon geografiese kenmerke wat lyk soos mere, rivierbeddings en vloedvlaktes. Daarom is die landingsgebiede van elkeen van die ruimtetuie baie spesifiek gekies om te probeer bewys dat vloeibare water op Mars teenwoordig was.

NASA se Spirit Rover sal land in 'n massiewe impakkrater genaamd Gusev. Opportunity Rover sal land in 'n gebied ryk aan hematiet ('n vorm van ysteroksied). Beagle sal land op 'n klein plat bekken bekend as Isidis Planitia.

Die Gusev-gebied is deur NASA gekies want dit lê by die einde van 'n massiewe 900 km lang kanaal wat baie wetenskaplikes glo eens 'n rivierbed was. As dit waar is, sou die Gusevkrater soos 'n groot vloedvlakke gefunksioneer het. NASA se tweede landingsgebied is ook 'n goeie plek om bewys van water te soek. Vanuit die ruimte lyk dit of daar sedimentêre lae is. Dit



Die Gusev-gebied

veronderstel dat die gebied in die verlede oorfloei was met water. Daar is ook baie hematiet, 'n mineraal wat daarvoor bekend is dat dit in ysterryke water gevorm word. Die ESA het 'n landingsgebied gekies waar klein vulkaniese tregters is, soortgelyk aan plekke op die aarde waar superverwarmde vulkaniese magma in kontak met water kom.

Oppervlakkig lyk dit of die wetenskaplikes oortuigende bewyse het dat water op Mars teenwoordig was. Dinge is egter nie altyd soos wat dit lyk nie. Die Gusevkrater is nie uniek nie. Op die waterlose maan is daar soortgelyke formasies. Dit is nie seker hoe hulle op die maan gevorm is nie, waarskynlik deur lawa vloei, maar dit is duidelik dat hulle nie deur water gevorm is nie. Die ander landingsgebied, Meridiani Planum het ook alternatiewe. Die sedimentêre lae kan gevorm wees deur vulkaniese uitbarstings waardeur as teen hellings afvloei. Dit is op aarde gesien toe Mount St Helens so 15 jaar gelede uitgebars het.

BETEKEN WATER LEWE?

Dit is moontlik dat bewyse van water op Mars gevind kan word. Daar is egter 'n onderliggende evolusionistiese aanname dat waar daar water is, daar ook lewe is. Dit ont-hul die werklike motief agter die ruimtesendings. In die populêre wetenskaplike tydskrif "Astronomy" skryf WS Weed die volgende (vry vertaal): 'Lewe soos ons dit verstaan bestaan nie sonder water nie. Dit is werd om 'n oomblik oor te peins (contemplate) en moontlik te vereer (worship).'

Daarom het die soek na water op Mars 'n godsdienstige karakter aange-nem. Geen wonder dat

die een tuig die Beagle genoem is nie. Dit was die naam van die skip waarmee Darwin sy reise onderneem het, toe hy sy ewolusieteorie opgestel het. Die wetenskaplikes redeneer: As ons water op Mars kan vind, sal ons ook lewe kan vind. Die soeke na water stop ook nie by Mars nie. Aannames oor die ewolusie van die aarde word ook op ander sterrestelsels oorgeplaas.

WATER SLEGS EEN DEEL VAN DIE FORMULE

Wetenskaplik is bewys dat lewe nie spontaan kan ontstaan nie, water of geen water nie. Lewelose chemikalieë kan nie op hulle eie in lewende, reproducerende organis-mes verander nie. Lewe kan slegs uit lewe voortkom, en God is die oorsprong van alle lewe.

Ook die posisie van die aarde in ons sterrestelsel is deur God so bepaal dat dit in die sogenaamde "bewoonbare sone" lê. Hierdie smal sone, net die regte afstand vanaf die son, is nie te warm en nie te koud vir vloeibare water om te bestaan nie. In hierdie posisie kan

die aarde ook 'n atmosfeer hê waar daar suurstof is en ons beskerm word teen gevaarlike strale. Die posisie van die maan vanaf die aarde is ook van groot belang. As die maan nader was sou die getye so hoog gewees het dat kusgebiede onbewoonbaar was. As die maan verder weg was sou lewe in die see nie kon bestaan soos dit nou is nie.

DIE ONTSTAAN VAN LEWE

Ruimtenavorsers soek na nog 'n planeet soos die aarde. Tot dusver was hulle nie suksesvol nie. Selfs al sou 'n planeet soos die aarde gevind word, neem dit meer as net die regte toestande vir lewe om te ontstaan. Water speel 'n baie belangrike rol in God se skepping (Sien 2 Petrus 3:5). Die aanname dat lewe spontaan in water ontstaan het, is egter foutief. Die Bybel

vertel vir ons baie duidelik hoe God die aarde in die eerste skeppingsdae voorberei het. Dat Hy op die derde dag die plantelewe geskep het. Tydens die daaropvolgende dae skep Hy die voëls, diere en as kroon die mens op die sesde dag. Die perfekte toestande wat God vir lewe geskep het, dui op 'n sorgende Vader en nie op die willekeurige aksies van evolusie nie.

Onderliggend aan die soek vir water op Mars en in die ruimte is die soeke na die sin van die lewe. 'n Mensdom wat die Woord van God oor die ontstaan van die heelal verwerp het, sal aanhou soek na antwoorde. Die sendings na Mars sal waarskynlik opwindend wees. Een van die tuie, die Spirit Rover, het reeds begin foto's terugstuur na die aarde. Een van die ander,

die Beagle, het waarskynlik nie 'n goeie landing gemaak nie, want daar is geen seine wat terug ontvang is nie.

Dit is nie onmoontlik dat een of ander vorm van lewe, soos bakterieë, op Mars (selfs moontlik deur die mens se ruimtetuie oorgedra) gevind kan word nie. Laat ons egter nie ons vertroue stel op die spekulasies van mense nie, maar in die onfeilbare Woord van God. Dit is deur sy Woord wat God vir ons die geskiedenis en die toekomst van die heelal gegee het. Daarin kry ons die pad tot 'n sinvolle lewe.

(Met erkenning aan 'n artikel in Creation, Desember 2003, waaruit baie materiaal oorgeneem is.) ▣

JOHANNESBURG PLANT BOME

JA Boon

SAMELEWING

Teen die einde van verlede jaar het die gemeente van Johannesburg 'n boomplantsaterdag gehou. Na 'n gemeentevergadering is daar 'n begin gemaak om op die ontsaglike groot kerkerf bome te plant: Karees (*Rhus lancea* of *leptodictya*).

Bome en plante maak 'n groot deel van ons leefwêreld uit. Daar word baie bome geplant, maar ongelukkig by verre nie genoeg om dié wat die mens oorbenut, veral in Afrika en ander ontwikkelende lande, te vervang nie. Die van ons wat al in die noordelike en ander dele van ons land en Afrika rondgereis het, weet van die hartseer storie van stompiesbome - net die onderste stamme van die bome staan nog in die veld, kilometers ver. Die res van die bome is afgeoes vir die brandstof wat nodig word en vir die soeweniers wat toeriste graag wil koop. Die skepping sug onder die sondes van die mens (Rom 8:18 ev), nie net die mense

in die ontwikkelende lande nie maar ook die in ontwikkelde lande wat nie weet van die "ekonomie van genoeg" nie.

DIE MENS SE ROEPING?

Die mens se roeping ten aansien van die skepping van God is baie duidelik in die Bybel (Gen 1:28 en baie ander plekke). God die Skepper het 'n pragtige aarde en hemel aan die mens gegee en hom én haar as onderkonings/rentmeesters daarvoor aangestel. So baie Psalms loof Hom daarvoor!

Dit is egter duidelik dat deur die sonde die mens nie meer hierdie roeping verstaan en nakom nie. Die feit dat bome so aan't verdwyn is van die "aangesig van die aarde" is miskien die duidelikste bewys van die mens in sonde en die skepping van God wat swaarkry. Daarom is die plant van bome so 'n mooi daad! Dis 'n antwoord op die roeping van die Here.

BOME EN PLANTE IN DIE BYBEL

Vroeg in die skeppingsvolgorde sê God: "Laat die aarde voortbring grasspruitjies, plante wat saad gee en bome wat volgens hulle soorte vrugte dra waarin hulle saad is..." (Gen 1:11) Die verskeidenheid wat God geskep het kan ons slegs verwonderd laat staan. Ons kan nie anders as om Hom te loof nie, soos baie van die Psalms ons daarin voorgaan. As 'n mens in 'n konkordansie kyk na die plekke in die Bybel waar bome deel van die heilsgeskiedenis vorm, dan is dit sommer op baie, baie plekke: van die boom van kennis van goed en kwaad én die boom van die lewe in die tuin van Eden (in Genesis) tot die boom van die lewe in die nuwe Jerusalem (in Openbaring). 'n Mens kan dus aflei dat bome (en plante) 'n sentrale rol speel in die Ou en Nuwe Testament se geskiedenisbeskrywing, Psalms, profete, evangelies en briewe van die apostels.

Om die Bybel dus beter te verstaan en die diepte van sommige gedeeltes waar bome byvoorbeeld as simbole gebruik word te peil, is dit

goed as Christene dus bome en ander plante ken. Dit verryk en verdiep ons begrip en verstaan van God se Woord. Twee pragtige voorbeelde hiervan is die olyfboom wat direk verwant is aan die olienhout wat baie algemeen in Suid-Afrika voorkom en die dadelboom of dadelpalm wat ons ook almal ken. Die mooiste voorbeeld vir my is altyd die wingerdstok waarna Christus ook verwys: Christus die wingerdstok en ons die lote (Joh 15:5). Hoeveel duideliker verstaan 'n mens nie hierdie beeld nie as jy wingerdstokke ken, sien groei, sien vrugte dra, geen vrugte sien dra nie. Dit bring 'n mens by die vraag: word ons as Christene geroep om bome en plante te plant, te onderhou, te leer ken en daarvan te geniet?

CHRISTENE SE ROEPING

Die antwoord is ja, ons word geroep. Die plant en versorging van bome is 'n roeping van die Here. Ons is sy tuiniers op die aarde. Hy gee ons sy Woord wat ten volle met sy skepping rekening hou en wat daarin verweef is. Hy praat juis in sy Woord die taal van die omgewing waarin ons woon en wat vir ons bekend is, of altans bekend behoort te wees. Waarna moet ons as Christene op hierdie gebied dan strew? Kom ons wees prakties:

- om 'n tuin te skep by die huis, kerk, skool en werkplek is 'n roeping van die Here. Dis vir die gemak en lus van die mens maar boweal tot lof van die Here. Ons waardeer mos wat Hy aan ons gegee het.
- by die huis behoort die plant van bome waar dit enigsins moontlik is, 'n prioriteit te wees. 'n Goue reël sou byvoorbeeld wees: vir elke inwoner in die huis 'n minimum van 5 bome in die tuin. Probeer ook hiermee 'n voorbeeld wees vir eerstens ons swart broers en susters in Mamelodi en Soshanguve, maar ook verder vir ons landgenote wat dit



Lalapalm

nie doen nie. As bome eers groot word is dit verbasend hoeveel vreugde en vrugte vir mens en dier en brandstof dit gee.

- by die kerk behoort die tuin rondom die kerk 'n lushof te wees. Bome is nie net vir die koelte vir parkering by die kerk nie. Dit vertel die lof van die Here. Dit help ons om sy Woord beter te verstaan veral as ons bome en plante kan plant wat verwant is aan die in die Bybel. In Suid-Afrika het ons baie van hulle en meeste van hulle sal goed aard in Gauteng. As u 'n slag deur Senekal in die Vrystaat ry, besoek gerus die tuin van die NG gemeente daar. Waar moontlik is die bome en die plante in



Soetdoring

die tuin daar aangeplant terwille van die verstaan van die Bybel. Kom ons noem 'n paar voorbeelde: Acacia bome wat gebruik is vir die houtwerk van die tabernakel, die Apiesdoringboom wat verwant is aan die bome in die dal van Ela waar Dawid Goliat verslaan het. En nog baie ander plekke in die Bybel kom die boom voor. Die doringbos waarin 'n engel van die Here aan Moses verskyn het, is blykbaar die Lekkerruikpeul (*Acacia nilotica*) (Eks 3:2 ev). Lees gerus die boekie: Die Psalmodie van die plante: plante in en rondom die Bybel van J Admiraal.

- by die skool: hoeveel geleenthede is daar nie om tuine te hê wat kan integreer met die leer en speel van kinders! Dis wonderlik selfs vir gestremde kinders soos blinde kinders om die bas en blare te voel van die Oliehout of van die Seder of een van die vele Acacia bome. En wat van die Wilgeboom wat verwant is aan die waar die Israeliete hulle sitters in gehang het in Babel toe hulle verlang het na die Here om hulle te red. "Sing vir ons 'n Sionslied" het Babeloniërs aan die Israelitiese musikante gevra. Met al sy sintuie kan die mens geniet van die bome en plante om ons heen en die groot werke van die Here so beter verstaan.
- by die werkplek is bome ook baie belangrik. Dit gee vir ons suurstof, dit skep rustigheid in 'n besige werkprogram. Baie werkgewers besef dit en doen baie moeite met tuine.

AD 2004 lê vir ons voor. Dalk kom die Here Jesus as Koning hierdie jaar na die aarde terug. Laat ons daarna verlang. En laat ons doen soos Maarten Luther gesê het: "As ek weet dat Christus môre terugkom aarde toe dan plant ek vandag nog 'n boom." Dis ons taak!

Laat ons instrumente wees in die groot werke van God: Magnalia Dei!
✠

BESOEK AAN AUSTRALIË

RANDOM DIE KERK: BUITELAND

Ds Pieter Nel het in 2003 'n besoek gebring aan die Free Reformed Churches of Australia (FRCA). In hierdie artikel 'n verslag van sy indrukke.

Australië lyk baie soos SA en ook die klimaat stem nogal ooreen. Dit is te verstane omdat ons op dieselfde breedtegraad lê. Die weer in die Weste is merendeels winterreën. Dit is 'n vooruitstrewende land met goeie infrastruktuur en 'n sterk geldeenheid. Die meeste mense is uiters sekulêr, ongelowig en heel uitgesproke oor hulle (on)geloof. Tog is hulle baie hoflik, hardwerkend en oor die algemeen wetsgehoorsaam. Die staat volg 'n toleransiebeleid waarin daar geen uitsonderings gemaak word in publieke sake behalwe vir die "inheemse" (Aborigines) volk se regte nie.

Miskien is die grootste gevaar vir immigrante na Australië dalk juis die voorspoed wat daar heers. Wat dit vir ernstige gereformeerdes ook weer aantreklik maak is die feit dat daar sterk gereformeerde gemeentes en skole is waarin jy en jou kinders met groot geborgenheid opgeneem kan word. Mens hoor van talle Afrikaners wat na "down under" emigreer, maar byna niemand sluit aan by die ware gereformeerde kerke nie. Dit is onaanvaarbaar dat iemand weg sou trek van 'n ware gereformeerde gemeente na 'n gebied waar daar geen ware gereformeerde kerk is nie (vgl NGB Art 28).

DIE FRCA EN HAAR VERSKILLENDE GEMEENTES

Die Free Reformed Churches of Australia (FRCA) is die tydgenote van die Vrye Gereformeerde Kerke in SA (VGKSA). Beide het na die Vrymaking van 1944 vanuit Neder-

land geëmigreer, die een na SA en die ander na Wes Australië (WA). Hulle is dus jonger kerke as die Christian Reformed Churches in Australia (CRCA) en die Presbyterian Churches of Eastern Australia (PCEA). Die oudste kerk in die FRCA kerkverband is die kerk in Armadale (1950). Armadale is 'n voorstad van Perth, die hoofstad van WA. Daarna kom die kerk in Albany (1952) in die skilderagtige suide van WA, ongeveer 400km vanaf Perth. Naas Albany het daar in daardie omgewing ook die kerk in West-Albany ontstaan. In die Noorde, Perth omgewing, is daar agt kerke. Naas die kerk in Armadale is daar ook die kerke van Byford, Kelmscott, West Kelmscott, Mount Nasura, Rockingham, Bunbury en Darling Downs, die jongste (2003) van al die kerke. Dan is daar ook twee gemeentes van die FRCA in Tasmanië, naamlik die kerke in Launceston en Legana. Tasmanië is 'n eiland suid van Victoria. Victoria is die Suid-Oostelike provinsie van die vasteland.

KERKLIKE LEWE

Die mense in die FRCA is uiters toegewy aan die Here. Hulle leef mee in al die kerklike aktiwiteite. 'n Tagtig persent bywoning in die oggende en aanddienste is geen vreemde verskynsel nie. Hulle sing al die Psalms, 'n aantal Skrifberymings en ander gesange (65 in totaal) soos dit verskyn in die "Book of Praise", wat hulle met die kerke in Kanada deel. Hulle woon kerklike vergaderings, soos bv. die sinode, in groot getalle by en dra die belange van die kerke hoog op die hart. Die preke is gesonde Skrifuitleg en word gelewer met weldeurleefde voordrag. Dit is ook nie snaaks as die diens een en 'n halwe uur duur nie. Hulle beoefen

ook geslote Nagmaal en het slegs mans in die ampte. Die kerkraad doen gereeld huisbesoek en sekere kerke kondig die beoogde besoeke vooraf af. Die preke word na die diens aan die etenstafel bespreek. Huwelike is slegs met lidmate van die FRCA of iemand wat daarby aansluit. Dit beteken dat iemand van ongelowige agtergrond slegs na belydenis van geloof by die gemeente kan aansluit en so in die huwelik kan tree met 'n kind van die gemeente van die Here. Met byna elke ete word daar uit die Woord van die Here geles, die inhoud bespreek met die kinders, gesing en gebid. Met aandete word die skool se Bybelles van die dag met die kinders bespreek en 'n relevante gedeelte word dan uit die heilige Skrif geles.

SINODE

Die sinode was verlede jaar (2003) gehou te Rockingham en hulle leraar, ds Arthur van Delden was die moderator, met ds. Bert Veldman van Kelmscott-Wes as ondervoorsitter. Die grootste enkele besprekingspunt was dié van susterkerkrelasies. Dit handel oor betrekkinge met ons, die Vrye Geref. Kerke in SA, verder die Gereformeerde Kerke in Nederland (GKN(v)), die Canadian Reformed Churches (CanRC), die Christian Reformed Churches of Australia (CRCA) en die Reformed Churches of New Zealand (RCNZ).

Laasgenoemde was 'n groot turksvy en het ongeveer 25 ure van die sinode se tyd opgeneem! Die rede vir die uitgerekte detailgesprekke is velerlei. Dit gaan onder andere daarvoor dat die RCNZ susterkerkrelasies het met die GKN(v), die Gereformeerde Kerke van SA (die "Doppers" hier in ons land) en ook met die CRCA. Met die klein afstand tussen Nieu-Seeland en Australië het susterkerkrelasie baie groter implikasies as byvoorbeeld dié tussen die kerke en Nederland en

Nieu-Seeland. Susterkerk wees beteken ook kansels ruil. Dit gaan vir die FRCA veral daarvoor dat die CRCA ook in die omgewing van kerke van die FRCA opereer en dan dinge in haar midde toelaat wat die wenkbroue laat lig. Dit is dinge soos oop kansels, vroue diakens (alhoewel die nog nie op die kerkraad dien nie), 'n meer vrye toegang tot die nagmaalstafel as ons, kinders aan die Nagmaals-tafel en die CRCA se lidmaatskap van die uiters liberale Reformed Ecumenical Council (REC).

Uiteindelik is susterskerkrelasies nog nie met die RCNZ aangegaan nie, alhoewel daar wel behoefte by sekere kerke (veral die kerke in Albany en Tasmanië) daarvoor bestaan. Nie almal was dus ewe bly oor die besluit nie, maar uiteindelik het die eendragtigheid tussen die kerke as bepalende faktor geseëvier.

Die sinode het ook die oorweging van 'n eie "Book of Praise" op tafel gehad, maar dit van die hand gewys, omdat dit betrekkinge met ons kerke in Kanada, wat dieselfde boek gebruik, raak. Daar is besluit om eers te wag om te sien wat die Kanadese kerke sal besluit oor die toekoms van die bestaande boek veral rakende hulle eenwording met die United Reformed Churches en moontlike aanpassings in die verband.

SKOLE VAN DIE FRCA

Die FRCA het hulle eie verbondskole. Dit beteken dat die kinders in die skool kinders van verbondsouers is. Dit beteken dat die ouers getrou wil wees aan hulle gereformeerde belydenisse en dus aan die ware kerk van die Here Jesus behoort. Hulle is dus in die kerk wat al drie kenmerke van die ware kerk vertoon. Iemand van buite af moet



Oorgeneem uit Dorling Kindersley Wêreldatlas

aktief inskakel by die kerkgemeenskap alvorens die kinders vir toelating oorweeg sal word. Die ouers en voornemende ouers moet gereeld die eredienste van die FRCA bywoon en hulle kinders die kategese. Hulle sal alleen toegelaat word indien daar voldoende ruimte is. Slegs lidmate van die FRCA mag onderwysers wees en die hele ouerbeheerraad bestaan uit FRCA ouer-lidmate. Al die lidmate van die kerke dra finansiëel by tot die skole. Op die manier word die skole die verantwoordelikheid van die hele kerk en die finansiële las op ouers word verlig.

Daar is vyf laerskole en een hoërskool. Die hoërskool is in Armadale en het 'n Laerskool, die oudste van al die skole, op dieselfde gronde. Dan is daar die laerskole in Kelmscott, Byford, Bunbury, Albany en Rockingham.

Ons het op ons besoek gesprekke gevoer met broeder Alwyn Turpstra, die hoof van Armadale Hoërskool,

broeder Anton Breen, die persoon verantwoordelik vir die opleiding van onderwysers (genaamd "Red-C") en die hersiening van die skoolleerplanne, met broeder Jack Schwartz, die hoof van Byford, en broeder Groenwold, die Engelse onderwyser van die JC Skool in Byford. Alwyn het ons begelei in die praktiese dag tot dag sake van 'n gereformeerde skool en Anton oor die implementering van 'n internasionale opvoedingsliggaam en 'n internasionale kontakliggaam vir gereformeerde skole.

'n Lidmaat van Kelmscott, broer John Pleiter, het homself geroepe gevoel om te kyk of hy 'n ondersteuningsroep op die been kan bring om die skool in Bethal finansiëel te kan ondersteun deur middel van kollekte.

Ons dank die Here vir 'n susterkerk met wie ons soveel kan deel en deur wie ons broederlik op die hart gedra word. ☩

HOE LEES ONS DIE BOEK JOB (II)

Ds Rob Visser

DIE BYBEL OOP

As ons die boek Job begin lees, is dit goed om die indeling van hierdie boek in gedagte te hou of langsaan op 'n papier te hê. Die volgende indeling kan ons help:

1. Historiese situasie, 1-2

2. Die toesprake van Job en sy vriende, 3-31

Job se toespraak begin in hoofstuk 3 en daarna kom die ander in verskillende rondtes aan die beurt:

Rondte:	1e	2e	3e
Elifas	4,5	15	22
Job	6,7	16,17	23,24
Bildad	8	18	25
Job	9,10	19	26-31
Sofar	11	20	
Job	12-14	21	

3. Toesprake van Elihu, 32-37

4. God se woorde, 38-39:35, 40-41

5. Job se antwoord, 39:36-38, 42:1-6

6. Job se historiese situasie onder God se nuwe seën 42:7-17

HOE MOET ONS ELIHU SE WOORDE WAARDEER?

As 'n mens na die indeling kyk, sien jy dadelik dat die toesprake van Job se vierde vriend heeltemal los van die ander vriende staan. Is dit toevallig? Of het Elihu se toesprake 'n heeltemal ander karakter?

Ons kry verskillende beoordelings van Elihu. Dikwels word hy maar by die ander drie gereken. Die beoordeling is dan dat hy eintlik dieselfde as die ander gesê het en onder God se oordeel val soos die HERE dit oor die ander uitgespreek het. 'n Voorbeeld daarvan is die boek van Dillard en Longman waarna in die vorige artikel al verwys is. Hulle skryf oor Elihu se toesprake o.a. die volgende:

“Twee faktore dra daartoe by dat volgens die gebruikelike Skrifkritiese standpunt die toespraak van Elihu oorspronklik nie tot die verhaal behoort nie. Die eerste faktor is dat die drie vriende in die laaste hoofstuk van Job wel aangespreek word, maar nie Elihu nie. God kon Elihu, soos Barr tereg opgemerk het, moontlik as onbetekenend ignoreer. Nogtans is dit die feite dat Hy hom as 'n brutale jongman op sy plek sit. Die ander faktor wat bydra tot die teorie dat Elihu se toespraak 'n latere toevoeging is, is die feit dat hy niks nuuts sê nie.”

Dillard en Longman wil nie Skrifkrities wees nie en sê dan ook nie dat dit wat Elihu sê nie by die boek Job behoort nie. Dit kan egter volgens hulle wel 'n latere toevoeging wees. Hulle stem daarmee saam dat Elihu

niks nuuts sê nie en 'n voorbarige jongman is. Hierdie uitleg is nie aanneemlik nie. 'n Mens moet daarvoor eintlik tussen die lyne lees. Die opvallende is juis dat die HERE die drie vriende bestraf en nie Elihu nie! (Job 42:7-10)

Ons sien by Elihu verseker nuwe dinge wat ons nie by die ander drie vind nie. Dit is o.a. die volgende:

- Die drie vriende verhef hulle bo Job. Hulle beskuldig Job daarvan dat hy 'n baie groot sondaar moet wees want die ellende wat nou oor hom gekom het bewys dit. Van tyd tot tyd kom Job se drie vriende selfs met baie konkrete beskuldigings wat moet bewys dat Job se ellende die gevolg van ernstige sondes in sy lewe is. 'n Voorbeeld daarvan hoor ons in Elifas se woorde (22:6-9): “Want jy het pand geneem van jou broers sonder noodsaak, en die klere van die naaktes het jy uitgetrek. Aan die vermoede het jy geen water gegee om te drink nie, en aan die hongerige het jy die brood onthou. Maar aan die man van geweld – aan hom behoort die land; en die aansienlike – hy moet daarin woon! Weduwees het jy met leë hande weggestuur, en die arms van die wese is verbrysel.”

Job se drie vriende verhef hulle heeltemal verkeerdelik bo Job. Die HERE se beoordeling van Job en sy lewe is naamlik die volgende: “Die HERE vra vir die Satan: Het jy ag gegee op my kneg Job? Want daar is niemand op die aarde soos hy nie: 'n man vroom en opreg, godvresend en wat afwys van die kwaad.” (1:8)

Ons sien by Elihu dat hy hom nie bo Job verhef nie. Sy oortuiging is nie dat Job 'n baie groot sondaar moet wees vanweë die ellende wat oor sy lewe gekom het nie. Hy erken dat hy nie beter as Job is omdat hy nie deur groot ellende getref is nie. Hy gaan staan langs Job: “Kyk, teenoor God staan ek in dieselfde verhouding as u: van klei is ek ook afgeknyp. Kyk, vrees vir my hoef u nie te beangstig nie, en my las sal op u nie swaar wees nie.” (33:6,7)

- Die drie vriende kan aan niks anders dink as dat Job 'n groot sonde gedoen het nie. Hierteen verset Job hom. Die gevolg van die manier waarop die drie vriende met Job praat is dat Job daartoe kom om die HERE tot verantwoording te roep en selfs van onregverdigheid teenoor hom te beskuldig. (Kyk o.a. 4:6-8; 8:20; 11:11; 18:5.)

Elihu se groot bydrae in die gesprek is nou juis dat hy wys dat ons almal die grootste ellende as sondaars verdien het. Ons het almal vanweë ons sondes en skuld God se bevryding, verlossing nodig. Hy wys, soos Job vroeër gedoen het, dat enige mens die Verlosser nodig het. (Kyk 33:23-25 en 19:25.)

Vanuit die regte perspektief dat ons almal sondaars is en die ergste ellende verdien het, bestraf Elihu nou vir Job omdat hy God van onreg durf beskuldig. Job het begin twyfel en hom al hoe meer teen God rig (3:3; 9:22;16:11-18;19:6) Elihu wys dat dit nie by 'n mens se optrede teenoor God pas nie. Hy wys op hierdie verkeerde in Job se woorde o.a. in 34:35-37: "Job spreek sonder kennis, en sy woorde is sonder verstand. Ag, mag Job getoets word tot die einde toe weens die antwoorde in die trant van die kwaaddoeners. Want hy voeg 'n oortreding by sy sonde; onder ons spreek hy smadelik en vermenigvuldig sy woorde teen God." Die HERE wys in dit wat Hy in die hoofstukke 38-41 sê, ook daarop. Baie kernagtig lees ons dit in 39:34,35: "En die HERE het Job geantwoord en gesê: Wil die berisper met die Almagtige twis? Laat hy wat God tereg wys, hierop antwoord!"

- Ook op 'n ander punt sien ons groot ooreenstemming tussen dit wat Elihu vir Job sê en wat die HERE sê. Elihu wys vir Job op God se majesteit. Hy doen dit veral in hoofstuk 37. Die HERE se onderwys in hoofstuk 38,39 sluit daarby aan.

WAT VAN JOB 42:7?

Is dit werklik so dat Job ook dinge gesê het wat nie reg was nie? Die vraag kom op as die HERE hom in 42:7 veral tot Elifas rig en dan sê: "My toorn het ontvlam teen jou en jou twee vriende; want julle het nie reg van My gespreek soos my kneg Job nie."

Wat is die grootste rede waarom die HERE kwaad is vir die drie vriende? Dat hulle nie reg van **Hom** gepraat het nie. Dit beteken nie dat hulle nie dinge gesê het wat waar is nie. Baie dinge van dit wat die vriende gesê het, is op sigself waar. Daarom kan Paulus in 1 Kor. 3:19 ook 'n woord van Elifas aanhaal (uit Job 5:13). 'n Mens kan met baie woorde wat op sigself waar is 'n verhaal maak wat 'n verkeerde strekking het. Dit is wat die drie vriende gedoen het. Hulle het baie woorde wat waar is so met mekaar verbind dat die strekking van hulle verhaal was: Enige mens wat in groot probleme is en deur moeilike dinge getref word, moet 'n groot sondaar wees. Wie nie deur groot hartseer getref word, mag volgens die drie vriende weet dat God se toorn nie op hulle lê nie.

Die drie vriende het hierin 'n totaal verkeerde getuienis van God gelewer. Dit is nie die manier waarop God werk nie. Die Here Jesus wys dit later ook aan as Hy die blindgeborene genees het. As daar dan vir Hom gevra word wie nou so swaar gesondig het: hierdie man of sy ouers is Jesus se antwoord: "Hy het nie gesondig nie, en sy ouers ook nie; maar die werke van God moet in hom geopenbaar word." Joh. 9:3.

As die HERE sê dat die drie vriende nie reg van Hom gepraat het soos sy kneg Job nie, beteken dit nie dat alles wat Job gesê het reg was nie. Dan sou 'n mens nie kon verstaan dat die HERE self Job in hoofstuk 38-41 vanweë sekere van sy woorde bestraf het nie. Die HERE sê in 38:2 selfs vir Job: "*Wie maak die raadsbesluit daar tot duisternis met woorde sonder verstand?*"

Dit gaan hier weer oor die strekking van Job se woorde. Hy hou teenoor die vriende vol die omstandighede waarin 'n mens op aarde verkeer nie kan aanwys of God se toorn oor iemand se lewe lê of nie. 'n Mens kan nie vanuit iemand anders se omstandighede die gevolgtrekking maak of hy 'n kind van God is of 'n goddelose nie.

ENKELE BELANGRIKE ELEMENTE IN DIE BOEK JOB

Die feit dat 'n mens by geen Bybelboek die tema van die boek kan vasstel en dan kan redeneer dat die boek oor niks anders as net dit handel nie, geld ook baie sterk vir die boek Job. Die volgende belangrike elemente in die boek Job kan dus ook nog met ander aangevul word.

- Die stryd tussen God en Satan. Satan dink dat die HERE 'n mens wat swaar beproef word nie tot die einde by die lewe en aanbidding van Hom kan vashou nie. Die HERE wys sy trou en krag wat bo die van die Satan uitgaan. Die bly dien van die HERE is nie afhanklik van aardse welvaart en geluk nie.
- Job word deur God se trou en krag 'n voorbeeld van lydsaamheid (Jak 5:10). Jy kan op God vertrou!
- Die Satan kan nie verder gaan as wat die HERE hom toelaat om te doen nie. (Kyk 2:6).
- Lyding vir 'n mens beteken nie dat daardie mens **dus 'n besondere sonde in sy lewe het nie**. Elkeen het die Verlosser nodig.
- Die mens kan nie die HERE in sy wysheid en majesteit beoordeel en veroordeel nie. God en sy wysheid en grootheid gaan bo ons verstand en voorstellingsvermoë uit. By ons pas slegs aanbidding van sy majesteit.
- Die beproewing van God se kinders is ook daarop gerig dat ons die HERE **werklik** ken (Kyk 42:5)
- 'n Mens leef en aanbid die HERE nie verniet nie (Kyk 1:9) α

GEREFORMEERDE ONDERWYS: NUWE GELEENTHEDE EN PROJEKTE

Rob van der Kooy

ONDERWYS

Prakties alle aspekte van die onderwysstelsel in SA het in die afgelope dekade drasties verander. Nie ten goede nie, sal baie mense sê. Maar dit is net die een kant. Aan die ander kant het ook geleenthede ontstaan, waarvan moontlikhede rondom die bevordering van gereformeerde onderwys vir lesers van *Kompas* 'n belangrike een is.

Die vraag is: Kan en sal Gereformeerdes van hierdie geleentheid gebruik maak? En wat en hoe?

In die ou bedeling, voor 1994, was blanke onderwys "Christelik-nasionaal", 'n moralistiese en oppervlakkige Christelike sousie oor sekulêre onderwys. So is byvoorbeeld die evolusieteorie in vakke soos biologie en aardrykskunde geleer, want die Bybelse ses skeppingsdae moes nie "dogmaties" gesien word nie. 'n Algemene Christelike moraal moes geleer word, maar niks dogmaties wat kon dui op verskille tussen kerke nie. In 'n groot mate soos die openbare onderwys in Nederland in die 19e eeu.

Hierdie Christelike sousie was

ongelukkig goed genoeg vir baie gereformeerdes. Hulle het nie die noodsaak van eie, gereformeerde onderwys deur ouerskole ingesien nie. Gereformeerde skole was daar prakties nie, behalwe vir 'n paar, veral in Vry-Gereformeerde kringe. Hulle het die les van die Nederlandse onderwysgeskiedenis geleer dat gereformeerde ouerskole noodsaaklik is.

Om gereformeerdes te probeer oortuig van die noodsaak van eie ouerskole, is meer as twee dekades gelede Arso (Aksie Reformatoriese [Gereformeerde] Skoolonderwys) gestig. Maar sy stem is bitter min gehoor, want, so het gereformeerdes oor die algemeen geglo, wat verkeerd was met Christelik-nasionale staatskole, moes van binne-uit reggemaak word.

In die jare negentig het hierdie houding begin verander. Want die skrif was teen die muur wat Christelike onderwys en ook wat Afrikaner-nasionalistiese onderwys betref. Al meer private Christelik-volkseie skole is gestig, gebaseer op "Christelik" in sy algemeenheid, en op die "Afrikaner-kultuur."

Vandag is daar 'n stuk of 60 sulke skole, onderling verdeeld, en eintlik maar 'n poging om met die eertydse Christelik-nasionale ideaal voort te gaan.

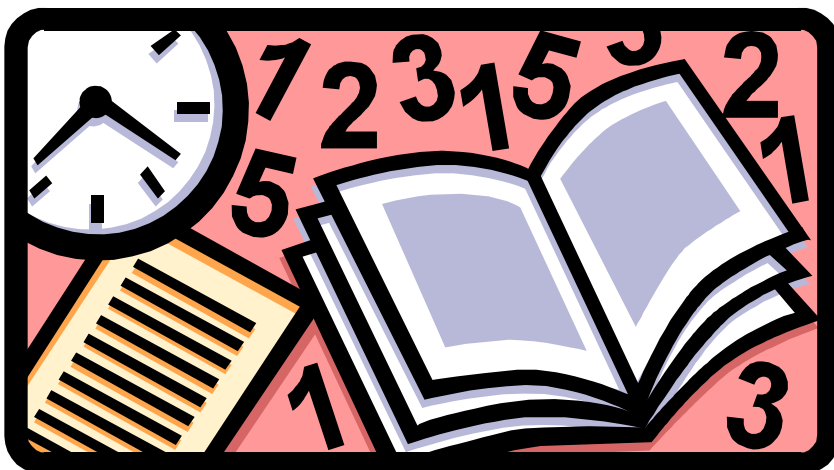
Christelik, ja, maar so algemeen dat ook allerlei charismatiese bewegings en sektes en selfs die Israel-visie geakkommodeer word. Die "kultuureie" word belangriker geag as die "Christelike"; in die praktyk word net blanke kinders toegelaat.

In hierdie jare is Arso se geluid geleidelik al meer gehoor. Verskeie min of meer gereformeerde skole is gestig, waarvan 'n aantal by Arso aangesluit het. Ander het op eie bene bly staan.

Die vraag "wat is gereformeerde onderwys", het al belangriker geword. Maar Christelike onderwysers was daar meer as genoeg. Want talle van hulle, afkomstig uit die ou staatsbedeling, was maar te gretig om na onafhanklike skole oor te gaan, selfs al was die vergoeding minder.

Ander "algemeen Christelike" onderwysers het in staatskole bly werk, en sorg tot vandag toe nog daarvoor dat die Christelike sousie in 'n aantal staatskole voortleef. Hulle is 'n uitsterwende ras wat wag om met pensioen te gaan en wat die laaste Christelike oorblyfsels in staatskole saam met hulle op pensioen neem.

Vir gereformeerde skole ontstaan goeie geleentheid en ook twee groot probleme. Die geleentheid was en is dat talle gereformeerdes toenemend begin besef dat staatskole nie meer aanvaarbaar is nie en dat 'n ander tuiste vir hul kinders nodig is. Dus die behoefte aan ouerskole wat gereformeerde onderwys gee, groei. Tuisonderrig is gesien as een uitweg, maar



daarmee word die gemeenskap van heiliges geïgnoreer.

Een probleem is dat gereformeerde skole kundige en regsinnige onderwysers vereis. Dus nie "Christelik-nasionale" onderwysers nie, maar onderwysers wat weet wat dit is om onderwys met 'n voluit Bybelse inhoud te gee.

Selfs onderwysers wat gereformeerd wil wees, benodig hierdie oriëntasie om te beseef wat dit beteken om op alle lewensterreine en in alle vakke volgens die wil van God op te tree. En omdat die ou geslag aftree en uitsterf, is nuwes nodig.

'n Tweede probleem is dat skoolhandboeke wat aan die staat se toenemend sekulêre vereistes voldoen, vir gereformeerde kinders al minder bruikbaar word. Nuwe handboeke en leerinhoude is al noodsaakliker as ooit.

INISIATIEWE

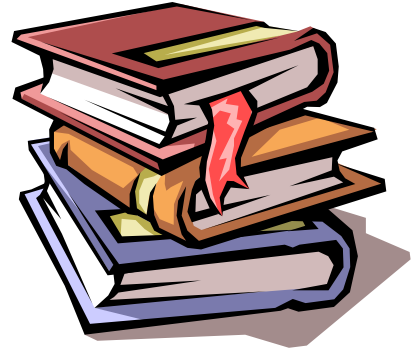
Daarom het Arso met twee inisiatiewe begin. Een projek is om self te sorg vir voluit gereformeerde

handboeke. Tans word hard gewerk aan handboeke vanaf gr 1 tot en met gr 9. Om en by 80 nuwe leerinhoude en handboeke is nodig.

Die boeke word hoofsaaklik opgestel deur onderwyspersoneel van skole wat lid van Arso is. In die afgelope jaar is 'n dosyn van hulle voltooi, onder meer deur 24 telefoonkonferensies tussen betrokke onderwysers om inhoud te bespreek en krities te evalueer.

Altesaam 16 handboeke en werkboeke is reeds beskikbaar. Die hele projek sal nog minstens 'n jaar of vier neem. Dit is as genoeg geld gevind kan word om die projek te bly finansier.

'n Tweede projek is om gereformeerde onderwysers op te lei. Nadat verskeie moontlikhede ondersoek is, is besluit om 'n vereniging met die naam Aros (Akademie Reformatoriese Opleiding en Studies) op te rig wat DV in Februarie 2004 met die opleiding van gereformeerde onderwysers sal begin. 'n Ooreenkoms is met die PU vir CHO aangegaan waar-



volgens die vereniging studente wat vir B Ed-vakke aan die PU vir CHO deur middel van Aros inskryf, begelei sal word. Ook sal aan hulle addisionele spesifiek normatiewe modules aangebied word. En na vier jaar se suksesvolle studie sal studente 'n B Ed-grad by die PU vir CHO verwerf.

Die handboekprojek en die stigting van Aros is geloofsdade. Sal dit slaag? As die Here dit wil, sekerlik. Die inisiatiefnemers mag die seën van die Here afsmeek, en ook ander vra om vir die werk te bid.

Hierdie twee inisiatiewe vereis heelwat fondse, tyd en mannekrag. Mag die Here dit seën en dit wat nodig is, gee. ▣



FOLMER BOEKHANDEL

**19e Laan 283, Villieria
Pretoria, 0186, Suid-Afrika**

**Tel 012 329 0031
Faks 012 329 5927**

PELSER, PIETER J: *Evolusie & die Bybel*. Kan hulle versoen word? Dr Jim Allan skryf: "Met die evolusieleer as uitgangspunt het ek vir bykans veertig jaar aan die Universiteit van Stellenbosch in die wetenskap gedoseer. Toe kom ek tot bekering. Ek het evolusie se geldigheid begin bevraagteken en op wetenskaplike inligting af-

gekom wat die teorie se skynbaar ondeurdringbare mondering van sekerhede ernstig ondermyn het. Pieter Pelsers gee in hierdie boek 'n omvattende oorsig van bogenoemde soort wetenskaplike inligting, wat hy op so 'n meesterlike, verstaanbare en leesbare wyse uiteensit dat enige denkende persoon tot nuwe, en selfs verstommende insigte kon kom." Prys: R69

HEMPENIUS, E J: *Openbaring I (Bijbelstudie over Openbaring 1-11) & Openbaring II (Bijbelstudie over Openbaring 12-22)*. Teksverklaring, interessante Bybelstudies en nuttige agtergrond-informasie –

hierdie twee boeke van elk ongeveer 115 bl gee 'n waardevolle bydrae tot die verstaan van die boek Openbaring. Met vrae en 'n literatuurlys. Deel 1: R72,50 & Deel 2: R75

CD 1403162: Derde deel van 'U alleen U loven wij' – instrumentale bewerkingen over de Psalmen Davids. Orgel, strijkers, viool, panfluit, hobo en trombone. Vanuit de NH of Stephanuskerk, Hasselt. R115

Nuwe tak van Folmer Boekhandel

Waar: 14e laan 961 (AJ Buenk)
Open: 12 Februarie 2004.
Tel.: 012 331 3750